

Société Centrale Canine
Pour L'amélioration des races de chiens en France

Fédération nationale agréée par le Ministère de l'Agriculture

Reconnue d'utilité publique

155, avenue Jean Jaurès 93535 AUBERVILLIERS Cedex Tel : +33 (0)1 49 37 54 00 - Fax : +33 (0)1 49 37 01 20 Internet : <http://www.scc.asso.fr>

Commission Nationale Education Activités Cynophiles
Groupe de travail FLYBALL

**REGLEMENT DE LA SCC POUR
LES TOURNOIS DE FLYBALL**



CENTRALE
CANINE

1^{er} Janvier 2017

Table des matières

Table des matières

GENERALITES	3
Validité.....	3
SPECIFICITES	3
PASS-FLYBALL.....	3
TYPE D'EQUIPE.....	3
CHRONOMETRAGE	3

GENERALITES

Validité

Le présent règlement a été approuvé par la Société Centrale Canine lors de la réunion du comité du 6 décembre 2016.

Le présent règlement est basé sur le règlement de la FCI pour les concours de Flyball approuvé le 1^{er} janvier 2016 (voir en annexe).

SPECIFICITES

PASS-FLYBALL

Une épreuve de passage de « PASS-FLYBALL » peut être organisée lors d'un Tournoi de Flyball, d'une Journée découverte, d'un Stage Flyball ou lors de toute manifestation publique (voir document pass-flyball) [modifié lors de la réunion du CNEAC du 3 juillet 2017 et validé par la SCC le 11 juillet 2017]

TYPE D'EQUIPE

Pour permettre le développement du Flyball en France, sont autorisées les équipes de 3 et 4 chiens avec 1 ou 2 réservistes et les équipes de deux chiens avec un réserviste.

CHRONOMETRAGE

Si le chronométrage ne peut se faire de façon électronique (EFC), le chronométrage manuel est autorisé mais les temps réalisés ne pourront servir pour l'établissement d'un record mondial (annexe 5 du règlement FCI).

FEDERATION CYNOLOGIQUE INTERNATIONALE (ASBL)

Place Albert 1er, 13 – B – 6530 Thuin, tel : +32.71.59.12.38, fax : +32.71.59.22.29, internet: <http://www.fci.be>

REGLEMENT DE LA FCI POUR LES CONCOURS DE FLYBALL



1^{er} janvier 2016

TABLE DES MATIERES

Article I. GENERALITES	3
Section 1.01 Validité	3
Section 1.02 Généralités.....	3
Section 1.03 Définitions.....	3
Section 1.04 Critères généraux.....	4
Section 1.05 Préparation du terrain	4
Section 1.06 Licences et dispense de mesurage	4
Section 1.07 Participation.....	5
Section 1.08 Inscription aux concours.....	5
Section 1.09 Répartition en divisions	6
Section 1.10 Composition d'une équipe.....	6
Section 1.11 Hauteur des sauts	6
Section 1.12 Record du monde FCI.....	6
Article II. ORGANISATION DE CONCOURS	7
Section 2.01 Tâches de l'organisateur.....	7
Section 2.02 Tâches du juge principal	7
Section 2.03 Tâches des juges de ligne.....	7
Section 2.04 Tâches des juges de box	8
Section 2.05 Règles générales de concours.....	8
Article III. TYPES DE CONCOURS	10
Section 3.01 Round Robin (RR).....	10
Section 3.02 Speed Trial (ST)	10
Section 3.03 Elimination Directe/Simple (ES) ou Double (ED)	10
Section 3.04 Nombre de manches.....	11
Article IV. DESCRIPTION DU MATERIEL.....	11
Section 4.01 Les obstacles	11
Section 4.02 Flyball box (voir annexe 2)	11
Section 4.03 Balles	11
Section 4.04 Accessoires.....	12
ANNEXE 1: Préparation du Ring.....	13
ANNEXE 2: Flyball box.....	14
ANNEXE 3: Mesurage	15
ANNEXE 4: Description technique du système de jugement électronique (SJE).....	16
ANNEXE 5 Formulaire de Record mondial - demande.....	18

Article I. GENERALITES

Section 1.01 Validité

- (a) Le présent règlement a été approuvé par le Comité général de la FCI à Zagreb le 13/11/2015
- (b) Le règlement a été rédigé en anglais. Pour l'interprétation de ce texte, la version anglaise fait foi.

Section 1.02 Généralités

- (a) Le flyball est une discipline pratiquée par équipes qui se relayent lors des compétitions. Une équipe comprend 4 combinaisons chien/conducteur, avec éventuellement deux combinaisons de réserve. Lors d'un concours, deux équipes se mesurent: chaque chien, sans aide extérieure, doit franchir quatre obstacles, ensuite déclencher le mécanisme qui projette la balle hors de la flyballbox, pour alors franchir à nouveau les quatre mêmes obstacles tout en ramenant la balle. En cas de faute, le chien doit refaire le parcours. L'équipe dont les quatre chiens sont les premiers à avoir négocié le parcours complet sans commettre de fautes, est déclarée gagnante de la manche.
- (b) Cette discipline est accessible à tous les chiens de toutes races et tailles; elle stimule de manière ludique le lien entre le chien et son conducteur. Sont prioritaires: la rapidité, l'ardeur du chien au jeu et au rapport d'objet. Un accent tout particulier est mis sur la sécurité et la prévention de blessures.
- (c) Les Organisations Canines Nationales (OCN) sont invitées à encourager la pratique du flyball dans l'esprit et suivant les règlements définis par la FCI. Le but principal du règlement de la FCI est d'établir une norme pour les compétitions internationales et il devrait être utilisé pour standardiser les événements internationaux de la FCI, les lignes directrices en matière de jugement et les normes internationales pour le matériel. L'OCN devrait les utiliser comme base pour le développement de leurs propres règles et réglementations qui ne peuvent différer que pour répondre aux besoins locaux.

Section 1.03 Définitions

- (a) Concours: Un événement où les clubs et équipes participent suivant des règles, formes et réglementations convenues.
- (b) Partie du concours: Un concours peut être divisé en différentes parties, comme matin et après-midi, éliminatoires et finales, etc. Un nombre de manches doit clairement être délimité.
- (c) Course: Chaque fois que deux nouvelles équipes se rencontrent, il y a une nouvelle course (« race »). Celle-ci commence dès que les équipes précédentes quittent le ring, et continue jusqu'à ce que les équipes qui courent le quittent.
- (d) Manche : Chaque course se compose d'un certain nombre de manches. Une manche est une session où quatre chiens se rencontrent, à partir du départ jusqu'à ce que le juge siffle la fin. Si une manche doit être recourue, les deux manches sont considérées comme une seule manche.
- (e) Ring (terrain): l'espace dans lequel se déroulent les courses de flyball. Cette zone comprend les pistes, les filets de sécurité aux lignes de départ/arrivée, la zone de départ/sortie et les dégagements requis à côté des pistes et la zone de départ/sortie.
- (f) Temps limite (breakout): quand une équipe, pendant la compétition, court plus vite que le meilleur temps autorisé pour la division dans laquelle elle est en compétition.
- (g) Système de Jugement Electronique (EJS): Système utilisé pour juger une compétition (description complète en annexe 4).

Section 1.04 Critères généraux

- (a) Pour chaque terrain utilisé lors d'une compétition, au moins un juge principal désigné par le club organisateur, doit exercer.
- (b) Seuls les juges principaux nommés par l'OCN peuvent remplir la fonction de juge.
- (c) Les juges principaux décident de manière autonome pour la ou les division(s) pour lesquelles ils seront compétents. Les juges prennent toujours leurs décisions en fonction des règlements en vigueur. Les cas non prévus seront réglés par le juge en fonction, qui s'efforcera toujours de les résoudre dans l'esprit des directives et des règlements.
- (d) Chaque juge sera assisté par au moins 2 juges de ligne et 2 juges de box par ring.

Section 1.05 Préparation du terrain

- (a) Un parcours complet de course, du point de départ jusqu'à la flyballbox mesure 15.55 mètres. (Les dimensions sont initialement indiquées en pouces et converties en mesures métriques jusqu'à 2 décimales. (Voir annexe 1)
- (b) La distance du point de départ jusqu'au premier obstacle est de 1,83 mètres. La distance entre chaque obstacle est de 3,05 mètres. La distance du dernier obstacle jusqu'à la flyballbox est de 4,57 mètres.
- (c) Lors de l'installation du ring, les deux pistes auront une longueur identique et seront installées de façon parallèle. Une distance de 5 mètres séparera les deux pistes situées dans un même ring (avec une tolérance de maximum un mètre) du centre d'une piste au centre de l'autre piste.
- (d) Le sol doit être sûr et non glissant, et ne peut en aucun cas avoir une surface rugueuse. Si le sol n'est pas constitué de gazon ou de sable, l'organisateur devra toujours prévoir des tapis (en caoutchouc de préférence).
- (e) A l'avant des pistes, il y a une zone de départ/sortie, avec une longueur de minimum 15,55 mètres. Les distances de la ligne de départ sont marquées d'une manière claire et sûre.
- (f) Derrière chaque flyballbox, une zone sera délimitée par des panneaux d'une hauteur minimum de 60 cm, et ce à partir de la ligne de la flyballbox jusqu'à au moins 1,52 mètre derrière celle-ci. Rien ne peut être déposé dans la zone entre la flyballbox et les panneaux pendant le concours. Cette paroi arrière sera érigée de manière à empêcher les balles manquées de rouler trop loin, sans pour autant gêner la vue des juges officiels et des juges de box.

Section 1.06 Licences et dispense de mesurage

- (a) Une dispense de mesurage qui a été octroyée par l'OCN en accord avec les règlements de la FCI sera acceptée dans un concours international.
Cependant, le juge principal peut à tout moment re-mesurer un chien. Si un chien est re-mesuré et la hauteur de saut obtenue est différente de la hauteur d'origine, l'équipe sera tenue de continuer le concours à la hauteur mesurée.
- (b) A l'inscription, le propriétaire du chien déclare que le chien est en bonne santé et condition physique et est en état de participer aux concours de flyball.
- (c) Pour les compétitions internationales, la hauteur de saut sera déterminée comme suit.
De l'avant-bras, la longueur du cubitus sera mesurée du coude jusqu'à l'os pisiforme, la saillie osseuse juste au-dessus de l'arrêt ou du tampon carpien (voir annexe 3) avec le pied dans un angle de 90°.
Les chiens désirant obtenir une hauteur de saut inférieure à 35 cm doivent être mesurés par deux juges différents avec un résultat identique avant que la mesure finale de la hauteur de saut ne soit accordée.
Lors de la mesure, un seul conducteur par chien est autorisé dans l'espace de mesure.

Si un chien ne peut pas être mesuré par le juge chargé du mesurage, le chien devra sauter la hauteur maximale de 35 cm pour le concours.

La hauteur du saut sera déterminée selon le tableau suivant.

Une longueur de cubitus exactement égale aux résultats limites, équivaut à la hauteur de saut la plus basse. Par exemple: une longueur du cubitus de 12,5 donne des résultats de hauteur de saut de 22,5 cm, mais la longueur du cubitus de 12,6 cm donne des résultats de hauteur de saut de 25,0 cm.

TAILLE DU CUBITUS	HAUTEUR DE SAUT
10.00 cm --	17.5 cm
11.25 cm --	20.0 cm
12.50 cm --	22.5 cm
13.75 cm --	25.0 cm
15.00 cm --	27.5 cm
16.25 cm --	30.0 cm
17.50 cm --	32.5 cm
	35.0 cm

Section 1.07 Participation

- (a) Les chiens participants doivent avoir minimum 15 mois ~~au moins~~ le jour du concours. Chaque chien doit avoir une puce électronique ou être tatoué.
- (b) Il va de soi que tous les chiens et leurs conducteurs sont bien entraînés, de telle manière qu'ils peuvent participer sans risques au concours de flyball.
- (c) Chaque conducteur doit se comporter convenablement. Une attitude brutale à l'égard du chien ou d'autres personnes présentes sera sanctionnée par une exclusion immédiate par le juge principal et éventuellement suivie d'autres sanctions.
- (d) Si un chien montre de l'agressivité excessive envers un autre chien ou conducteur à tout moment pendant le concours, le juge principal pourra exclure le chien du concours.
- (e) Les chiennes en chaleur ne sont pas autorisées sur ou autour du terrain du concours de flyball.

Section 1.08 Inscription aux concours

- (a) Toutes les inscriptions doivent être reçues par écrit par le club organisateur avant la date de clôture. Le club organisateur enverra toujours un accusé de réception à chaque organisation qui s'inscrit. Cet accusé de réception contiendra les dernières instructions, des informations sur les équipes participantes et éventuellement les temps limites.
- (b) Les frais d'inscription seront fixés librement par les règlements du pays organisateur, mais ~~sera~~ doivent être clairement mentionnés sur les formulaires d'inscription.
- (c) Quand une équipe s'inscrit, elle est tenue de payer les frais d'inscription. L'inscription n'est valable que si le paiement est effectué.

- (d) Lors de l'inscription, chaque équipe doit donner un temps de référence. Ce temps de référence sera pris comme base pour la répartition en divisions.

Section 1.09 Répartition en divisions

- (a) Les équipes sont réparties en divisions par le secrétariat, sur base des temps de référence indiqués.
- (b) Lors de la répartition en divisions, le secrétariat de concours veillera à ce que des équipes de force équivalentes puissent dans la mesure du possible s'opposer.

Section 1.10 Composition d'une équipe

- (a) Une équipe complète se compose lors de l'inscription de maximum six chiens et leur conducteur, un coach et un préposé au flyballbox.
- (b) Par course, l'équipe se compose de quatre chiens et leurs conducteurs. Les chiens de réserve doivent se tenir hors du ring.
- (c) La composition de l'équipe de 4 chiens qui participent à la course doit être communiquée avant la première manche au juge de ligne.
- (d) En cas de modification, la nouvelle composition doit être communiquée avant le début de la manche au juge de ligne. Si celle-ci n'est pas communiquée en temps voulu, la manche est automatiquement perdue.

Après un faux départ, il n'est pas autorisé de remplacer les chiens sauf si un chien est blessé, mais dans ce cas le chien remplacé ne pourra plus être aligné.

Section 1.11 Hauteur des sauts

- (a) La hauteur des sauts est déterminée par le plus petit chien qui prend part à la manche, qui a été mesuré selon les instructions de la section 1.06 (c) de ce règlement.
- (b) La hauteur minimum de saut est de 17,5 cm et la hauteur maximum de 35 cm. La couche protectrice est incluse dans la hauteur totale du saut. Lors du contrôle des obstacles il convient de vérifier qu'ils sont bien placés sur une surface plane. Une marge de 0,5 cm est autorisée.
- (c) L'équipe est responsable de la mise à hauteur correcte des sauts.

Section 1.12 Record du monde FCI

- (a) Le record du monde de la FCI est le meilleur temps réalisé par une équipe et reconnu officiellement par l'OCN concernée lors d'une compétition officielle reconnue par l'OCN.
- (b) Pour que le record soit homologué, tous les règlements de Flyball de la FCI doivent avoir été respectés et la compétition devrait avoir été jugée par un juge principal reconnu officiellement par une OCN.
- (c) Lorsqu'un nouveau record est battu, la compétition est arrêtée et le juge doit contrôler si toutes les exigences reprises dans le formulaire « Record du monde de la FCI » ont été respectées.

Le formulaire de Record du monde (annexe 5) doit être envoyé à l'OCN à l'attention du président de la Commission Flyball de la FCI. Le record sera reconnu après approbation par la Commission Flyball de la FCI.

Au cas où toutes les vérifications nécessaires n'ont pas été effectuées, le record ne peut pas être homologué.

Article II. ORGANISATION DE CONCOURS

Section 2.01 Tâches de l'organisateur

Un concours international de flyball peut uniquement être organisé par un club reconnu par son OCN. Chaque organisateur doit:

- (a) disposer d'un terrain qui convient pour l'organisation d'un concours de flyball. Celui-ci doit être en bon état et ne présenter aucun danger de blessure pour le chien et son conducteur. Chaque ring doit être délimité par des barrières. Il ne peut pas y avoir de barrières entre les deux pistes.
- (b) désigner une personne qui sera responsable du bon déroulement de l'ensemble du concours. Sa tâche principale sera de veiller au respect des règlements avant, pendant et après le concours. Il devra donc être disponible pendant toute la durée du concours pour le secrétariat et pour les juges.
- (c) établir un planning précis et un horaire acceptable pour tous les participants.
- (d) inviter les juges selon les directives nationales.
- (e) prévoir le personnel de ring nécessaire et veiller à sa présence
- (f) déléguer au moins un secrétaire pour le travail du secrétariat.

Section 2.02 Tâches du juge principal

- (a) Avant le début du concours, le juge principal éventuellement assisté par la personne responsable de l'organisation, vérifiera que le terrain a été correctement préparé et qu'il n'y a pas d'irrégularités. Ils contrôleront également les obstacles et les appareils de chronométrage (EJS – Système de Jugement Electronique).
- (b) Avant le début du concours, les juges principaux désignés par l'organisateur procéderont au mesurage des chiens pour lesquels une hauteur de saut n'a pas encore été fixée conformément au §1.06.
- (c) Le juge principal prendra place à côté de la zone de départ, entre les deux pistes. Il fera en sorte de pouvoir aisément observer l'ensemble de la course sans gêner ni les conducteurs ni les chiens.
- (d) Après la fin de la manche, le juge indique l'équipe gagnante d'un geste clair et net. En cas d'hésitation, il consultera les juges de ligne, puis prendra sa décision. La vidéo ne sera pas utilisée pour remplacer le juge ou aider à désigner le vainqueur d'une manche.

Section 2.03 Tâches des juges de ligne

- (a) Les juges de ligne se placent sur la ligne de départ de chaque équipe en se faisant face. Ils s'occupent de noter les temps chronométrés, mais aussi l'ordre d'arrivée et indiquent quels sont les chiens qui doivent refaire le parcours. Ils sont uniquement responsables de leur piste.
- (b) Si le juge de ligne n'est pas d'accord avec la décision prise par le juge principal en ce qui concerne le gagnant de la manche, il le lui fera savoir immédiatement de manière discrète. La décision finale est prise par le juge principal. Sur la feuille de pointage, le juge de ligne note le temps chronométré, le gagnant, le perdant ou les ex aequo. Si l'équipe court plus vite que le temps limite (breakout), le temps chronométré n'est pas noté et le temps limite (breakout) est noté sur le formulaire.

- (c) Le juge de ligne ou le juge de box indiquera par un signe clair qu'un chien a commis une faute et doit refaire le parcours. C'est au conducteur du chien de remarquer ce signal et faire en sorte que le chien refasse le parcours. Lorsqu'une équipe a complètement terminé sa course, le juge peut arrêter d'un coup de sifflet les chiens de l'autre équipe qui refont le parcours.
- (d) Fautes suite auxquelles le chien doit re-courir
 - (i) Le premier chien ne peut pas traverser la ligne de départ, avant que le signal de départ définitif ait été donné.
 - (ii) Changement anticipé. Aucune partie du corps du chien suivant ne peut traverser la ligne de départ/arrivée avant qu'une quelconque partie du corps du chien précédent n'ait atteint cette ligne.
 - (iii) Obstacles manqués.
 - (iv) Lorsque le chien traverse la ligne d'arrivée sans rapporter la balle dans la gueule.
 - (v) Lorsque le conducteur traverse la ligne de départ/arrivée pendant la course des chiens sauf pour redresser un obstacle renversé ou pour ramasser des balles perdues.
Ne pas porter la balle dans la succession de chaque saut.
- (e) Chronométrage
 - (i) Maniement du système de chronométrage électronique (EJS) pour la piste désignée.
 - (ii) Contrôle visuel des chiens qui courent et des changements, en cas de contestation du système de chronométrage électronique, ou lors de fautes non décelables par le système de chronométrage électronique.

Section 2.04 Tâches des juges de box

- (a) Chaque équipe doit faire en sorte qu'il y ait, lors de la course suivante, un juge de box bien informé du règlement du flyball.
- (b) Le juge de box s'assure que ni le chien, ni le préposé au flyballbox ne fassent de fautes dans la zone située entre le dernier obstacle et le flyballbox.
- (c) S'il constate une faute, il la signalera en levant le drapeau.
- (d) Les fautes possibles sont: une mauvaise posture, le chien n'actionne pas le flyballbox, le chargement tardif du flyballbox, etc.

Section 2.05 Règles générales de concours

- (a) Echauffement et préliminaires
 - (i) L'organisateur détermine le temps maximum qui peut être consacré à l'échauffement et la formation des équipes. Ce temps commence à compter au moment où l'équipe précédente a quitté la piste. L'organisateur déterminera ce temps maximum en fonction du nombre de courses et de l'horaire établi. En règle générale, il est accepté qu'entre chaque course, une période de 3 minutes est prévue pour la formation des équipes et l'échauffement, mais l'organisateur peut déroger à cette règle, soit en allongeant, soit en raccourcissant cette période.
Seuls les chiens figurant sur la feuille de temps de l'équipe sont autorisés à s'échauffer.
 - (ii) Si, après cette période, une équipe est tout à fait prête, et que personne de l'autre équipe ne s'est encore manifesté, l'équipe déjà prête sera automatiquement considérée comme étant la gagnante de toutes les manches. L'équipe gagnante devra néanmoins courir le minimum de manches pour cette course.

- (iii) Dans le cas où, avant la fin de la période de 3 minutes, un membre de l'équipe informe le juge d'une éventuelle raison du retard, ce dernier peut décider d'attendre pendant un temps déterminé. Lorsqu'il a été décidé d'attendre l'arrivée d'une partie de l'équipe, les membres déjà présents devront tout apprêter, afin qu'il soit possible de commencer la course dès que l'équipe est complète.
- (b) Lorsqu'un participant (chien ou conducteur) d'une équipe dérange l'autre équipe, la course sera automatiquement perdue pour l'équipe du participant. Le juge peut à tout instant siffler la fin de la course, s'il l'estime nécessaire et déclarer une équipe gagnante. Lancer des balles ou d'autres jouets pour motiver le retour du chien dans une zone de moins de 15,55 mètres (voir §1.05) à partir de la ligne d'arrivée, sera toujours considéré comme dérangeant, et donc interdit, aussi bien pendant l'échauffement que pendant la course. Il est également interdit d'apporter de la nourriture ou des jouets qui couinent sur le terrain. L'eau plate est autorisée.
- (c) Départ: le départ est donné soit de manière visuelle, soit acoustique, soit par une combinaison des deux. Chaque départ est précédé par minimum deux signaux explicites d'une seconde chacun. Lors du signal de départ définitif, aucune partie du corps du premier chien ne peut avoir franchi la ligne de départ. En cas de faux départ, un deuxième signal de départ est donné. Chaque équipe a droit à un deuxième départ. Il est donc possible que trois départs soient donnés. Si une équipe provoque un deuxième faux départ, le premier chien devra courir à nouveau.
Lors d'une élimination simple/directe ou double, un faux départ n'est autorisé qu'une fois par course (pas par manche) et par équipe.
- (d) Passages: Lorsque le chien suivant traverse la ligne de départ, une partie du corps du chien précédant devra déjà avoir traversé cette ligne.
- (f) Chaque chien saute les quatre obstacles, déclenche le mécanisme du flyballbox et attrape la balle. Ensuite le chien repart en sautant les quatre obstacles en apportant la balle jusque derrière la ligne d'arrivée. En cas de faute, le chien devra courir à nouveau, et ce jusqu'à ce qu'il ait fait un parcours sans faute, ou que le juge arrête la manche. La répétition d'une course se fait toujours après que les quatre chiens aient couru, et dans l'ordre dans lequel les fautes ont été commises.
- (g) Pendant la manche, une seule personne est autorisée comme préposé au flyballbox sauf pendant l'échauffement, pour récupérer une balle perdue, ou pour obtenir une nouvelle provision de balles pour la manche en cours.
Le préposé au flybox devra se tenir debout derrière le box, et peut uniquement encourager les chiens verbalement, pour autant que cela ne dérange pas la partie adverse.
Avant que le chien ne passe le dernier obstacle, il devra se tenir debout sans aucune autre balle visible pour le chien. Par courtoisie envers les équipes adverses, le préposé au flyballbox restera en position jusqu'au moment où le juge principal a donné le résultat de la manche. Si, selon l'avis du juge, un préposé au flyballbox a enfreint une de ces règles, son équipe peut perdre la manche.
En cas d'un mauvais fonctionnement technique, le préposé se place devant le flyballbox. Le juge arrête alors la manche et vérifie le flyballbox. Si le juge constate que l'appareil ne fonctionne pas correctement la manche peut être courue à nouveau. Si le box fonctionne correctement, la manche sera perdue. Si le flyballbox dysfonctionne une seconde fois dans la même course, alors cette manche sera considérée comme perdue.
- (h) Si un des chiens participant souille le ring au cours d'une manche, celle-ci est immédiatement perdue. Si cela se produit avant le début d'une manche, la manche suivante sera perdue. Si cela se produit après la course, la première manche de la course suivante sera perdue.

- (i) Si un obstacle se renverse, pour quelque raison que ce soit, le chien devra le sauter comme s'il se trouvait en bonne position. La situation doit naturellement toujours être examinée par le juge, qui peut décider de courir à nouveau la manche ou la déclarer perdue.
- (j) Le temps limite de la division est le temps le plus rapide de la division moins 0,5 ou 1 sec. Pour les divisions dans lesquelles le temps du classement le moins élevé est égal ou inférieur à 20", on déduit 0,5 sec. Pour les divisions dans lesquelles le temps du classement le moins élevé est supérieur à 20", on déduit 1 sec. afin de déterminer le temps limite de la division. Dans la division la plus rapide, le temps limite n'existe pas. Si le temps d'une manche courue par une équipe est plus rapide que le temps limite ou que le temps limite de la division, elle perd automatiquement la manche. Dès que cela se produit trois fois pour la même équipe pendant un concours, toutes les manches à partir de ce moment seront déclarées perdues. Cependant, l'équipe peut continuer toutes les épreuves jusqu'à son élimination.
(En d'autres mots: l'équipe a été disqualifiée, mais elle peut continuer à courir par plaisir et toutes les manches suivantes sont perdues, même si elle est plus rapide ou lorsque l'autre équipe fait des erreurs).
- (k) En cas de forfait d'une équipe, l'équipe qui doit courir contre l'équipe qui a déclaré forfait doit courir le minimum de manches requises sans adversaire.
- (l) Sur le ring, un maximum de 10 personnes peut être présent par équipe et seules trois de ces personnes peuvent être derrière le juge de ligne à l'intérieur des barrières. Ceux-ci ne peuvent jamais déranger le juge de ligne et le juge de ligne peut toujours leur demander d'être silencieux ou de s'éloigner. Après des avertissements répétés, le juge de ligne peut déclarer des manches perdues.

Article III. TYPES DE CONCOURS

Section 3.01 Round Robin (RR)

- (a) Chaque équipe se mesure à chacune des autres équipes de sa division. Chaque victoire rapporte 2 points, un ex aequo rapporte 1 point et une défaite ne rapporte pas de points. Le gagnant du Round Robin est l'équipe qui a remporté le plus grand nombre de points. En cas d'égalité des points, l'équipe qui a été la plus rapide est déclarée gagnante.
Si ce temps est également identique, alors le temps suivant le plus rapide sera pris en considération, etc.

Section 3.02 Speed Trial (ST)

- (a) Chaque équipe se mesure à une autre équipe de sa division. En général il va de soi que chaque équipe ne court pas contre toutes les équipes. Lorsque les manches nécessaires sont terminées, le classement est établi selon le temps le plus rapide de chaque équipe.
En cas d'égalité de temps le plus rapide, le temps le plus rapide suivant sera pris en considération.

Section 3.03 Elimination Directe/Simple (ES) ou Double (ED)

- (a) Lors d'une élimination simple, le perdant est éliminé et le gagnant court le tour suivant.
- (b) Lors d'une élimination double, le perdant reçoit une deuxième chance avant d'être éliminé.

Section 3.04 Nombre de manches

- (a) Le nombre de manches à courir est communiqué au début du concours. Pour le bon déroulement du concours, ce nombre peut être modifié pendant le concours, moyennant l'approbation unanime des coaches de toutes les équipes participantes.

Exemples de types déterminés de courses:

- (i) Course en 3 manches (« 3-heats-race »): 3 manches sont courues par épreuve
 - (ii) Course en 5 manches (« 5-heats-race »): 5 manches sont courues par épreuve
 - (iii) « Best of 3 »: la course est terminée lorsqu'une équipe a gagné 2 manches. On peut éventuellement décider de courir les 3 manches
 - (iv) « Best of 5 »: la course est terminée lorsqu'une équipe a gagné trois manches.
- La plupart du temps, 3, 4 ou 5 manches seront courues dans un Round Robin (RR) ou un Speed Trial (ST).

Article IV. DESCRIPTION DU MATERIEL

Section 4.01 Les obstacles

- (a) L'organisateur veille à placer 4 obstacles en parfait état sur chaque piste, et doit prévoir des obstacles de réserve. Par ring, les obstacles devront être de couleur différente (de préférence rouge et bleu). Le côté intérieur de tous les obstacles devra par contre être blanc.
- (b) Chaque obstacle aura une largeur intérieure de 61 cm (avec un écart maximal de 1 centimètre), les montants ne seront pas plus haut que 90 cm et pas plus bas que 60 cm.
- (c) Les obstacles seront fabriqués en matériaux qui réduisent au minimum les possibilités de blessures. Le dessus de chaque obstacle sera obligatoirement recouvert d'une couche protectrice molle, pour la protection des chiens. .
- (d) La hauteur des obstacles peut être réglée par tranches de 2,5 cm, avec une hauteur minimale de 17.5cm et une hauteur maximale de 35 cm.

Section 4.02 Flyball box (voir annexe 2)

- (a) Chaque équipe doit avoir son propre flyball box. L'appareil doit être en parfait état et doit pouvoir être utilisé en toute sécurité. Le flyball box doit répondre aux critères suivants:
 - (i) Le box doit uniquement être équipé d'un dispositif mécanique. Quand l'appareil est actionné, la balle doit pouvoir suivre une trajectoire d'au moins 60 cm en l'air, de l'endroit où elle est partie en direction de la ligne de départ.
 - (ii) La taille maximum du flyball box est de LxlxH = 77x61x46 cm (Une extension éventuelle servant de plate-forme pour le préposé au flyballbox est autorisée).
La boîte ne doit pas dépasser ces dimensions à n'importe quel moment pendant la manche, y compris ce qui est attaché à la boîte. Les dispositifs de préhension ou dispositifs de jalonnement externes sont autorisés, mais ne doivent jamais augmenter la boîte de plus de 1,25 cm.
 - (iii) La partie frontale du flyball box ne portera aucune arête tranchante ou parties en saillie auxquelles le chien pourrait se blesser. Les juges peuvent à leur entière discrétion déclarer une boîte dangereuse et donc non utilisable.

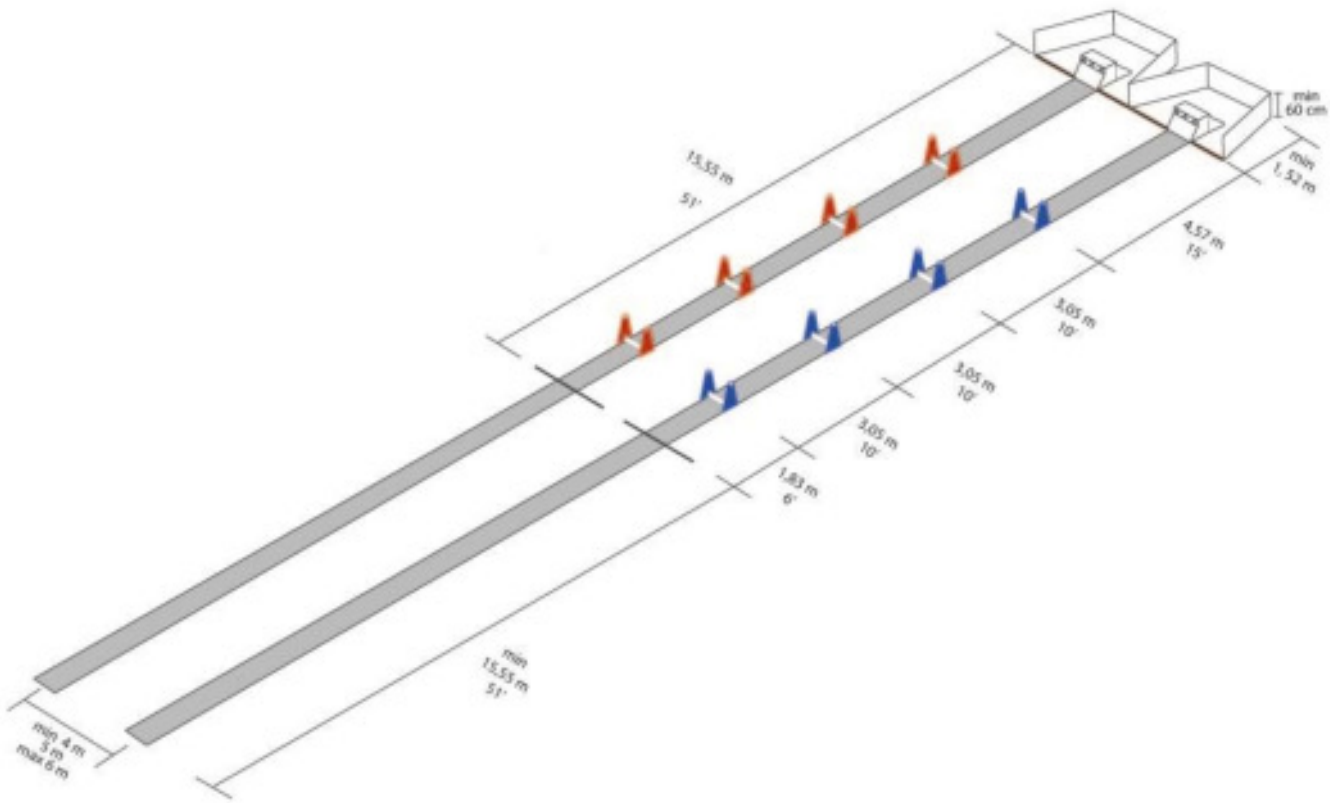
Section 4.03 Balles

- (a) Toutes les balles utilisées doivent rebondir et rouler comme une balle de tennis dans des circonstances normales.

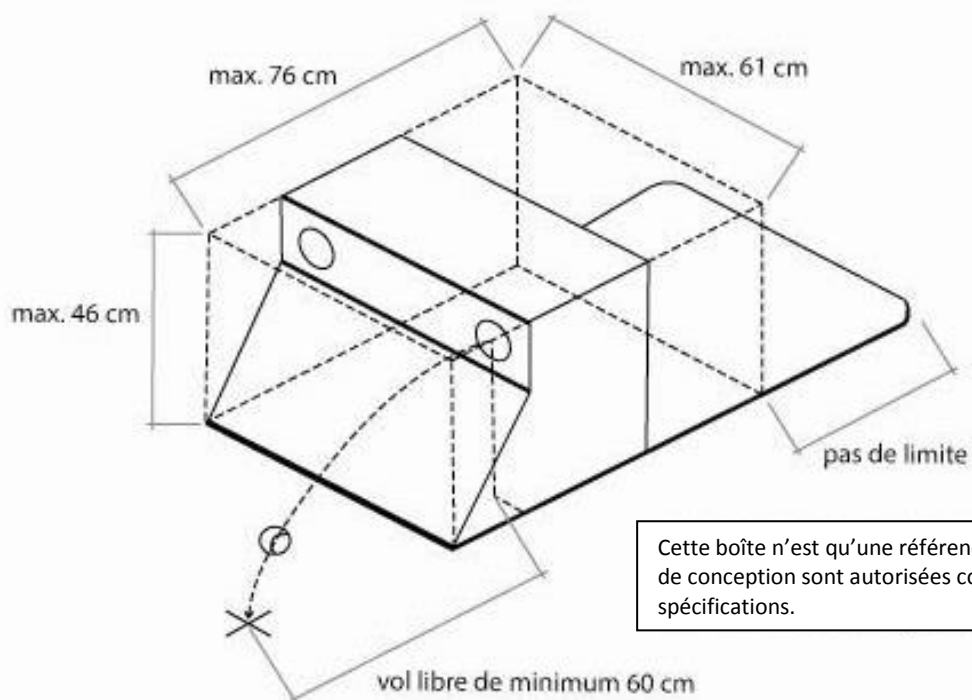
Section 4.04 Accessoires

- (a) Les chiens peuvent porter un collier ordinaire ou un harnais sans accessoires.
- (b) Les colliers étrangleurs, à pointes ou électriques, etc. ne sont pas autorisés sur les terrains de concours
- (c) Des bandages de protection sur les pattes d'un chien peuvent être utilisés.

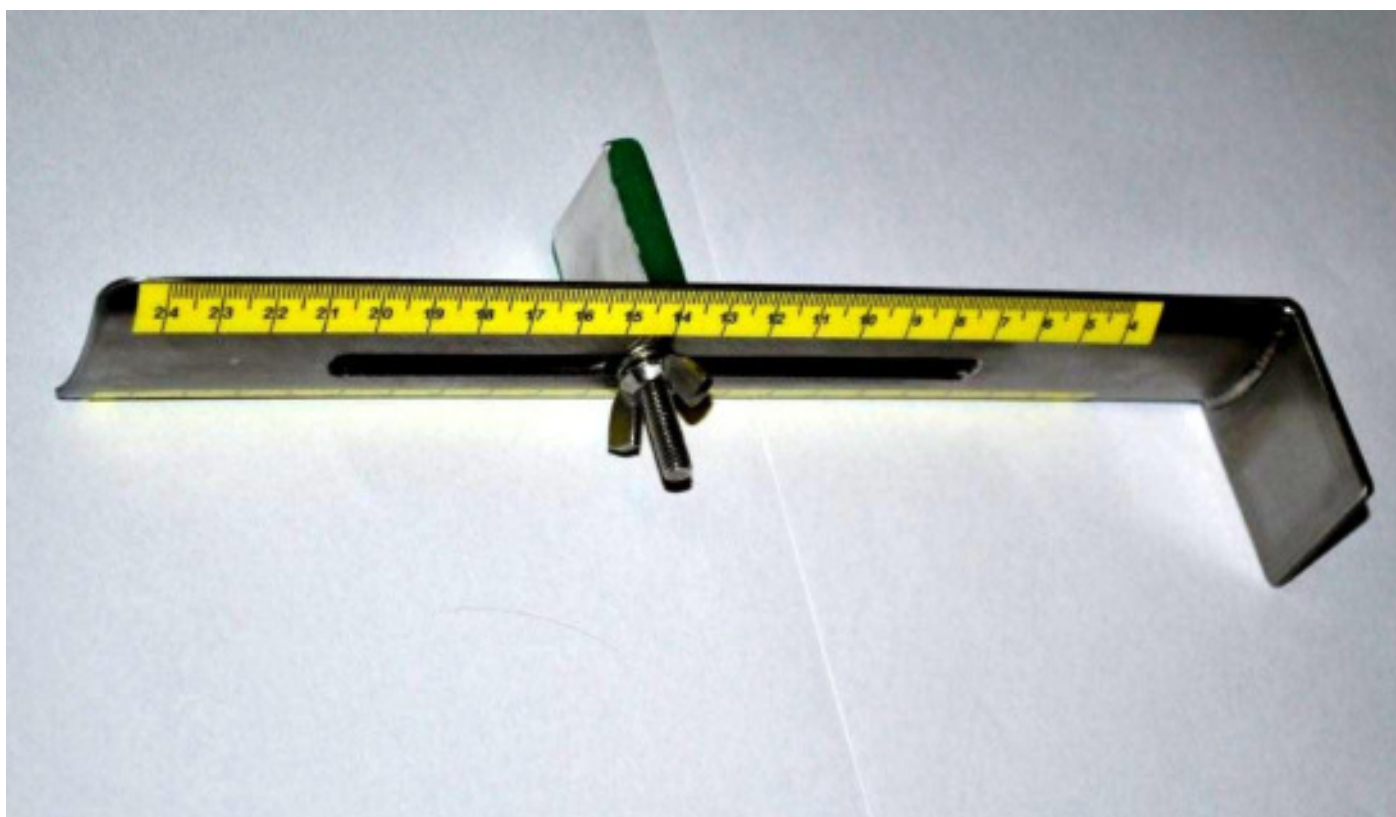
ANNEXE 1: Préparation du Ring



ANNEXE 2: Flyball box



ANNEXE 3: Mesurage



ANNEXE 4: Description technique du système de jugement électronique (SJE)

Le système de jugement électronique est utilisé pour chronométrer les courses et évaluer correctement les passages et les départs. Le système se compose d'un sémaaphore avec une séquence de démarrage et deux portes avec des capteurs. Un affichage doit être fourni à la table de synchronisation montrant le temps écoulé pour chaque piste.

Les panneaux de capteurs SJE doivent être placés de telle sorte que les capteurs entrants sont placés directement sur la ligne de départ / arrivée et les capteurs sortants près de la ligne de la boîte. Les capteurs des portes doivent être placés à un minimum de 120 cm, mais pas à plus de 150 cm. L'arbre de lumière doit être placé directement entre les pistes, ne doit pas créer d'obstruction et doit être clairement visible pour tous les juges et les concurrents, y compris pour le préposé au flyballbox.

Le système doit répondre aux exigences minimales suivantes:

Capteurs physiques:

- le faisceau le plus bas n'est pas inférieur à 203 mm à partir du sol
- le faisceau le plus haut n'est pas inférieur à 711 mm
- l'espacement vertical des faisceaux est de maximum 101 mm
- les capteurs de passage par défaut seront de 152 mm de la ligne de départ/arrivée en direction du premier obstacle
- si 2 colonnes de capteurs sont utilisées, les capteurs doivent être à la même hauteur
- Être capable de couvrir au moins 150 cm

Poteau lumineux physique:

- La lumière inférieure doit être à au moins 60 cm au-dessus du sol
- Une lumière indépendante pour chaque piste doit être utilisée pour indiquer une faute ou un faux départ
- Il doit y avoir une séquence d'au moins trois lampes jaunes (ou une rouge et deux jaunes) qui s'allument directement au-dessus d'une verte pour la séquence de démarrage.
- Il devrait y avoir une lumière indépendante pour chaque chien utilisé pour indiquer les fautes des chiens au cours de chaque manche.
- Certaines indications doivent être prévues pour que le système indique au juge qu'il est prêt pour le juge de lancer une manche.

Fiabilité / précision:

- Le système de chronométrage doit chronométrer la manche au millième de seconde
- Le système de chronométrage doit afficher le temps d'arrêt au moins au centième de seconde (xxx.xx).
- L'arrondi sera utilisé pour l'affichage de la conversion du chronométrage de millièmes en centièmes
- Un ex aequo doit être indiqué si les temps mesurés des deux pistes sont identiques.
- Le système de chronométrage doit être précis à l'intérieur de 3 ms (toutes les latences du système combinées)
- Le système de chronométrage sera inférieur à 3 ms pour plus de 60 secondes (50 ppm)
- Le système de chronométrage doit fournir le même timing pour les 2 pistes à 2 ms pour plus de 60 secondes.
- Les capteurs de latence électrique ne doivent pas dépasser 2 ms et si numérisée, la latence de numérisation ne doit pas dépasser 1 ms.

- Le système doit échantillonner les capteurs de telle manière qu'un objet solide en mouvement horizontal à travers les capteurs à 15.25 m/s suspendrait chaque capteur dans un échantillon distinct ou 1 échantillon/ms pour le plus rapide (par exemple un espacement horizontal de 152 mm, 15.25 m/s signifie que l'objet traversera les 2 colonnes en 0,01 seconde - 0,01 est plus petit – doit échantillonner à 1/ms).

Opération:

- Le système doit être prêt et attendre le départ d'une manche
- Le juge principal ou la personne désignée indique le début de la manche au système
- Le système refusera de lancer la manche si les capteurs ne sont pas alignés
- Le juge principal ou le juge de ligne appuie sur le bouton de DÉPART
- Le système active la séquence de lampes rouge + jaunes suivie par la lampe verte à 1.0 seconde d'intervalle
- La lumière verte doit signaler le départ du chronomètre.
- Si un capteur est cassé avant le départ du chronomètre, un faux départ sera indiqué
- La colonne de capteur proche de la ligne de départ / arrivée sera la ligne de capteur
- La colonne de capteurs proche du premier obstacle sera le capteur de passage
- Une fois le chronomètre démarré, chaque fois que la ligne de capteurs est interrompue ("sécurisée" ou non), une mise à jour du temps écoulé doit être affichée.
- Chaque fois que le capteur de passage est interrompu ou effacé, la ligne de capteurs sera sécurisé pendant au moins 2 secondes
- Si la ligne de capteurs est interrompue pendant la sauvegarde, un passage fautif sera indiqué au moins 2 secondes
- Le juge principal ou la personne désignée indiquera l'achèvement de la manche au système
- Une fois la manche terminée, rien ne modifiera les temps affichés (les interruptions de capteurs sont ignorées)
- Une fois que la table de chronométrage a copié les informations nécessaires (temps), ils doivent indiquer que le système est prêt pour une nouvelle manche au système
- Le juge ne peut démarrer une nouvelle manche tant que la table de chronométrage n'indique pas que le système est prêt.



ANNEXE 5 Formulaire de Record mondial - demande

Afin que le record puisse être approuvé, tous les règlements de flyball de la FCI doivent être respectés et la compétition doit avoir été jugée par un juge principal officiel reconnu par l'OCN. Toutes les obligations prévues dans la Section 1.12 devraient être satisfaites avant la poursuite de la course.

Date: Nom du concours, lieu, pays :

Ring n°: Division: Course n°: Manche n°: Surface :

Juge principal Organisateur responsable:

Temps réalisé:

Equipe: Organisation de la FCI :

Hauteur de saut fixée (cm): Capitaine: Préposé au flybox:

Nom du chien	Race	Hauteur de saut	Licence N°	Conducteur

Pour la vérification du record, le juge principal a vérifié et mesuré:

Mesurage des pistes

Vérification du flybox

- Longueur des pistes
- Hauteur des sauts
- Alignement des SJE

- Jet de balles de toutes les tailles au départ de tous les trous
- Placement
- Dimension du flybox

Autres :

Je,, en tant que juge principal confirme par la présente, que toutes les obligations selon la Section 1.12 du règlement de la FCI ont été respectées et vérifiées par mes soins.

Nom complet:

FCI – OCN:

Signature:

Je,, en tant qu'organisateur responsable du concours mentionné ci-dessus confirme par la présente, que ce formulaire a été rempli en conformité avec la réalité, correctement et sincèrement. Nom:

FCI – OCN – Organisation:

Signature:

Ce formulaire doit être dûment complété et envoyé à l'OCN à l'attention du président de la Commission de Flyball de la FCI. Le record sera reconnu après acceptation par la commission de flyball de la FCI.